



# RUTA FONT DEL PIC FONT VELLA

Sant  
Hilari  
Sacalm



# Sant Hilari Sacalm

LesGuilleriesKm0.cat

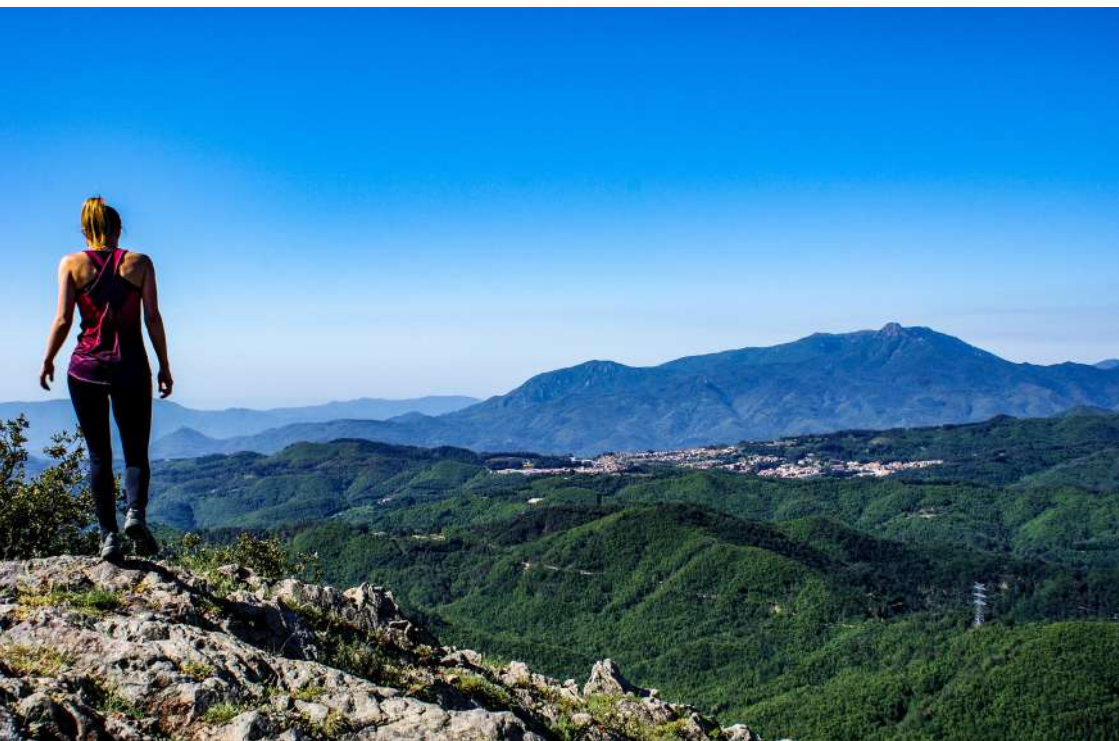
**Sant Hilari Sacalm** és la **capital de les Guilleries**, el km 0 d'un feréstec i -encara- poc conegut massís a tocar del Montseny. Un indret on la natura, els boscos i l'aigua ens regalen amb generositat innumbrables sensacions i experiències per gaudir del privilegiat entorn que ens envolta.

Les Guilleries és un lloc ideal per tots els amants de la natura que busquen refugis autèntics on poder connectar amb si mateixos i despertar tots els seus sentits. Un indret on s'hi poden viure estones de tot tipus, com per exemple gaudir de moments refrescants tot bevent l'aigua natural que brolla de les més de **100 fonts municipals**. També poden banyar-se en les aigües transparents d'algunes **rieres o gorgues** que hi ha amagades per l'entorn o, simplement, asseient-se, tancant els ulls i escoltant la força de l'aigua que cau d'algun salt tot aprofitant per deixar anar els pensaments, per uns moments.

Per tots aquells que volen sentir l'adrenalina poden **practicar diferents esports** d'alta intensitat com recorreguts per llargs camins, BTT i trail running, entre d'altres. Tanmateix, pels que busquen gaudir d'una experiència més calmada hi ha diverses rutes per poder fer passejant per camins agradables que permeten **descobrir la natura més pura** de Sant Hilari Sacalm.

Altrament, si es busca el silenci només cal relaxar-se en alguns dels miradors del municipi i gaudir de les vistes panoràmiques que ens regalen els seus paisatges, tot escoltant el so dels ocells i la remor del vent passant entremig de les fulles dels arbres.

Així doncs, Sant Hilari és un **lloc privilegiat** on els amants de la natura poden **gaudir-la i sentir-la de mil maneres diferents**.



---

## Índex

6	Informació general
8	Flora
13	Fauna
15	Església i ajuntament
16	Font del Cirerer
17	Font del Pic
19	Parc de la Font del Pic
20	Mural BestiArt
22	Planta embotelladora de la Font Vella
25	Font Vella
27	Jaumet del Flabiol
29	Masia de Can Jové i Balneari Font Vella
32	Recomanacions per anar a bosc



FONT VELLA

## Informació general

La ruta de la Font del Pic – Font Vella consisteix en un **itinerari circular** de **curt quilometratge** i de nivell de **dificultat fàcil** que s'endinsa per boscos propers al nucli urbà de Sant Hilari Sacalm. Gran part del recorregut és per camins de bosc de fàcil accés i ben senyalitzats, menys un petit tram que passa per un passeig urbà del municipi.

Els camins de bosc de la ruta són ombrívols i frescos a l'estiu, passa per perxades de castanyer, zones amb plataners i arbres de passeig com l'acàcia.

A més, al llarg del camí es podran conèixer diferents **punts d'interès cultural i natural** com la **Font del Pic**, una deu d'aigua natural situada en un parc on hi passa la riera de Vallicrosa i on hi ha una petita àrea de pícnic; la **Font Vella**, un broll d'aigua natural declarat d'utilitat pública l'any 1956 i que, actualment, la seva aigua és embotellada i distribuïda arreu d'Espanya; o el **mural BestiArt**, un mural artístic pintat per l'associació artística d'Excèntrica on s'hi representa la fauna i la flora més autòctona de la zona.





## Simbologia

 1,8 KM



 55 M

  45 M

## Senyalització ruta

Aquesta ruta està senyalitzada de color taronja amb les marques explicades a continuació:

 Continuació del camí  
 Direcció incorrecte

A més, també hi ha uns indicadors petits de fusta al llarg de la ruta amb una marca de color taronja que indiquen el camí a seguir.

## Flora

La flora que es pot trobar al llarg de la ruta és d'espècies característiques de **zones de climes humits**. Els arbres i arbustos més comuns que es poden trobar pels camins són:

### **CASTANYER D'ÍNDIES (*Aesculus spp.*)**

És conegut popularment com a **castanyer bord**. És un arbre de fulla caduca que sol créixer en sòls sorrencs i que pot arribar a **superar els 20 metres d'alçada**. Té una capçada densa i espessa. És un arbre que a Europa se sol emprar com a **arbre ornamental**, per això, es pot trobar en passejos i places del municipi com el Passeig de la Font Vella o la Plaça Gravalosa, entre d'altres.

La fusta que s'extreu d'aquest arbre és de color blanc i tova i sol ser utilitzada per fer **llenya o caixes**. El seu fruit és la castanya borda, molt semblant a la castanya tot i que sol ser de mida més gran i li manca la cua. Antigament es creia que portar una castanya borda a la butxaca curava el mal de cap, les morenes i el mal de queixal.

### **CASTANYER (*Castanea sativa*)**

És un arbre de fulla caduca que pot arribar a **créixer fins els 20 metres d'alçada**. Les seves fulles es caracteritzen per ser grans, allargades i dentades. El seu fruit és la **castanya**, comestible i molt apreciada com a aliment en aquesta zona.



Castanyers al passeig de la Font del Pic



Pelló amb castanyes



## Flora

### AVET DOUGLAS (*Pseudotsuga menziesii*)

És un arbre de fulla perenne que creix de **forma cònica** i que pot arribar a fer **50 metres d'alçada**. De la seva escorça se n'extreu **trementina** que és utilitzada per fabricar pintura i vernissos. La seva fusta és utilitzada per fer **mobles, bigues i per fer paper**. D'aquesta, igualment com de les seves fulles, se'n pot extreure oli de trementina que és utilitzat com a ungüent.

El seu fruit és la **pinya**. Aquestes poden arribar a fer entre 10 i 15 centímetres.

Actualment, a Sant Hilari hi ha diferents camps on es poden veure grans plantacions d'abet que són comercialitzats per **nadal**. Antigament, la major part d'aquests camps eren camps de patates.

### CEDRE (*Cedrus*)

És un tipus de **conífera** de la família de les pinàcies. Es caracteritza per ser un arbre de capçada grossa i de **forma cònica**. La seva fusta és bastant fràgil, cosa que limita el seu ús en fusteria. Tot i així, és molt habitual usar-la per crear **instruments musicals i per fer objectes artesans**. Aquesta destaca per la seva qualitat d'espantar insectes i cucs ja que desprèn una olor peculiar.



Avet Douglas

## Flora

### **FAIG** (*Fagus sylvatica*)

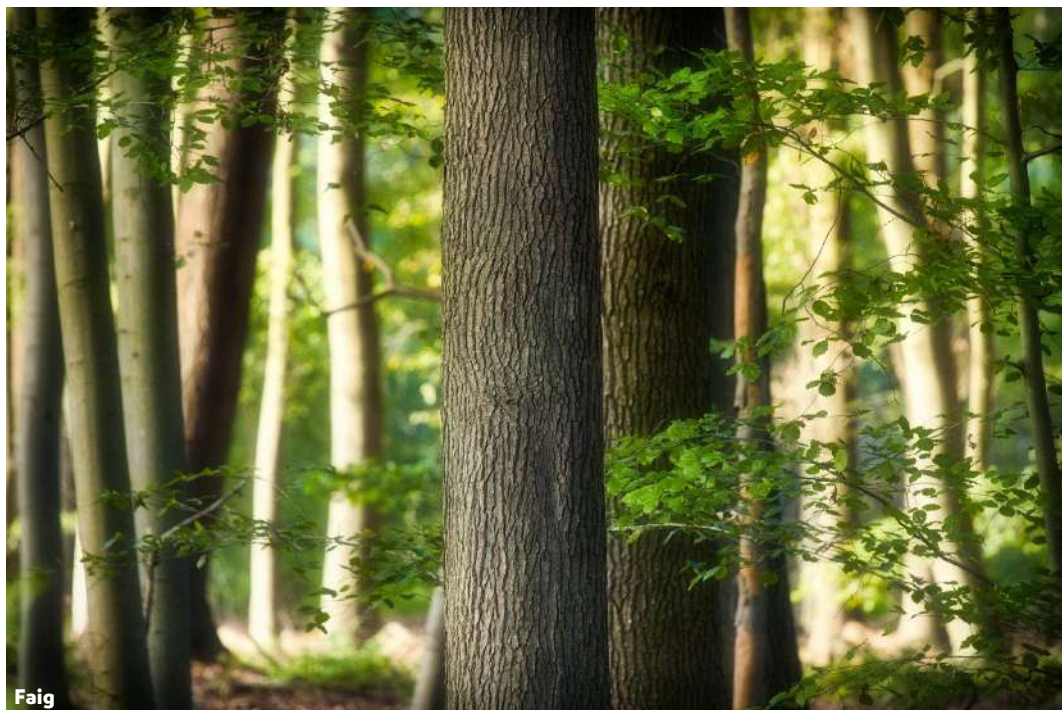
És un arbre de fulla caduca que pot arribar a créixer fins els **30 metres d'alçada**. Les seves fulles i l'escorça destaquen per les seves propietats medicinals. Tradicionalment s'han utilitzat com a **antisèptic, antidiarreic, cicatritzant i analgèsic**, entre d'altres. Popularment, s'utilitzava per tractar les gripes, els refredats, les bronquitis i les diarrees.

La seva fusta és molt apreciada en **fusteria i torneria**. Antigament també era utilitzada pels carboners **per fer carbó**.

El seu fruit és comestible, tot i que es recomana no consumir-ne una excessiva quantitat ja que pot causar **intoxicacions**. El seu gust és semblant al de la nou i es pot menjar cru o torrat amb sal.

### **VERN** (*Alnus glutinosa*)

El vern és un arbre de fulla caduca que pot arribar a créixer fins els **20 metres d'alçada**. Sol viure a les vores de rius i rieres, formant part dels **bosc de ribera**. Per aquest motiu, en aquesta ruta és present al costat de la riera de Vallicrosa.



Faig

## Flora

La seva fusta és molt apreciada perquè quan es submergeix a l'aigua **no es mallet**. El seu fruit és petit i està dins d'una mena de pinya petita compacta de color verd que s'obre a la tardor i cau el fruit.

Pel que fa a **nivell arbustiu**, hi predomina una espècie al llarg del recorregut:

### **GRÈVOL** (*Ilex aquifolium*)

És conegut també com a **boix grèvol**, originari d'Europa, Àsia occidental i del nord d'Àfrica. Malgrat sol créixer poc, pot arribar també a créixer fins els **20 metres d'alçada**. Es caracteritza per les seves fulles de color verd lluent per davant i verd pàl·lid per dins de marge ondulat i espinós.

El seu **fruit** és petit i rodó d'un color vermellós. És resistent al fred i el seu consum és tòxic. És una espècie protegida i la seva recol·lecció està prohibida.





Castanyes de les Guillerries

## Fauna

La fauna de les Guilleries és molt diversa i en aquesta ruta destaquem amfibis i ocells principalment.

### SALAMANDRA (*Salamandra salamandra*)

És un amfibi de la família dels **salamàndrids** que sol fer uns 20cm de llargada. Es caracteritza per tenir la pell llisa i uns colors vius molt característics amb un fons negre amb taques grogues a sobre. Viu en ambients humits i es considera un bioindicador de la qualitat de l'aigua on es troba.

### PIT ROIG (*Erithacus rubecula*)

Ocell petit i arrodonit que fa uns 14 cm de llargada. Tot i que és tafaer i abundant, sempre se'l veu **solitari**. Viu en qualsevol ambient emboscats, sobretot en boscos humits, horts, parcs i jardins. És de color marronós amb una taca d'un color rogenc al pit que li dona nom. Menja insectes, cucs de terra, fruits i restes d'aliments. Durant l'hivern n'arriben molts exemplars del centre i el nord d'Europa. És un ocell que s'apropa molt als humans buscant menjar en les menjadores de grana, especialment durant l'hivern i en èpoques de fred i neu.

### CUERETA BLANCA (*Motacilla alba*)

Ocell que fa uns 18 cm de llargada de color blanc, gris i negre, i de cua llarga. Es passeja tot caminant ràpidament pel terra, bellugant el cap i la cua de manera molt elegant, prop de l'aigua, conreus i vora camins. Fa **niu** en edificis, majoritàriament sota les teules. Menja insectes i aràcnids i acostuma a fer el niu amb pèls, llana i plomes aprofitant esclotxes entre roques, forats d'edificis i sota les teules de les cases. Viu prop de rierols, horts i espais amb



Pit-roig

## Fauna

vegetació baixa; també el trobem en zones habitades.

### MERLA (*Turdus merula*)

Té un **cant** que s'escolta fàcilment durant la primavera, tant a la sortida com a la posta del sol. Ocell de color negre a excepció del bec de color ataronjat. Viu en boscos humits i també se la pot veure pels jardins dels pobles i ciutats. Camina i salta a batzegades i el seu cant és molt peculiar i apreciat. Els exemplars adults acostumen a viure tot l'any en el mateix territori; d'aquesta manera coneixen molt bé l'entorn alhora de buscar i trobar menjar com insectes, cucs de terra i fruites.

Al llarg del camí es poden observar diferents **caixes nius i menjadores**. Aquestes tenen l'objectiu principal d'afavorir la biodiversitat a la zona. A més, els ocells ajuden a regular les plagues d'insectes i així s'evita l'ús de pesticides i productes químics.

Malgrat no se'n puguin observar al llarg del camí ja que tenen hàbits nocturns, també és important destacar dues espècies de mamífers presents a les Guilleries, la guilla o guineu i el senglar:

### GUILLA O GUINEU (*Vulpes vulpes*)

La guineu o guilla ha donat **nom** al massís de les Guilleries arrel de la gran abundància d'exemplars que antigament habitaven a l'entorn. Fa uns 80 cm de llarg i cua de 40 cm. Té les orelles punxegudes, cap triangular i el musell allargat. De cos esvelt, canvia el pelatge cada any, és de color marró rogenc, excepte la panxa i la punta de la cua de color blanc. És un mamífer carnívor que s'alimenta de conills, llebres, ratolins, rates, ocells, peixos, talps i insectes. També menja ous, fruits i restes d'aliments. Viuen en zones boscoses, en zones properes a pobles i ciutats, i es mouen al vespre i de nit. De dia s'amaga entre els arbusts o en els caus que escaven al terra. La guineu té un olfacte excel·lent, així com una bona oïda i bona vista.



## Punts d'interès - Església i Ajuntament

La ruta passa per diversos espais i edificis d'interès històric, patrimonial i artístic representatius de la capital de les Guilleries.

Si la ruta s'inicia des de l'oficina de turisme, es pot passar per **tres punts d'interès** propers al punt de sortida com són l'església, l'ajuntament i la Font del Cirerer.

### ESGLÉSIA

L'església, situada al mig del poble, està dedicada a **Sant Hilari de Poitiers**, fill d'una família aristòcrata romana criat en el paganisme. L'edifici està format per una gran varietat d'estils, principalment el **romànic** i el **gòtic**. Aquesta diversitat és deguda a les contínues reformes i ampliacions que s'han fet al llarg dels segles XII, XV, XVI, XIX i XX.

### AJUNTAMENT

És un dels edificis patrimonials més emblemàtics del municipi. Va ser construït el 1786 sent l'**hospital** del poble. Posteriorment, la planta semisoterrada va fer la funció d'**escola** i quan es va construir l'escola pública, la planta baixa va continuar albergant durant molts anys els habitatges dels mestres. Finalment, el 1893 l'ajuntament va rebre el dret d'utilitzar l'edifici com a **casa de la vila**.



Església



Ajuntament

## Punts d'interès - Font del Cirerer

L'edifici és de dues plantes a la façana principal (C/Rectoria) i tres a la façana posterior (Pl. de l'Ajuntament) i destaca per la seva **façana neogòtica** amb obertures de la planta baixa, portal i finestra lateral d'arc apuntat.

### FONT DEL CIRERER

La Font del Cirerer és una **deu d'aigua natural** que va ser construïda per l'ajuntament el 1939 i que destaca per ser la primera deu del municipi en ser **declarada d'ús públic**. Aquesta, situada a la plaça de l'ajuntament, va quedar enterrada degut a una **inundació** i es va decidir fer-ne una de nova, just al carrer de sobre, al Passeig de la Font del Cirerer. Més endavant, es va tornar a recuperar la font antiga. És per aquest motiu que, actualment, hi ha **dues fonts** amb el mateix nom: l'antiga Font del Cirerer i la nova.



Antiga Font del Cirerer



## Punts d'interès - La Font del Pic

### LA FONT DEL PIC

És una font d'aigua natural que data del segle XIX i que té el mateix origen que l'antiga Font del Cirerer. La font del Pico-Pico era amb el nom que se la coneixia antigament, després va derivar en Font del Pico i d'aquí el nom actual: Font del Pic.

El 1959 va ser declarada com a **aigua d'excel·lent qualitat i d'aplicacions terapèutiques**. És per això, que el parc de la Font del Pic solia ser un **punt de trobada** dels estiuejants i gent del municipi que venien a gaudir de la qualitat de les aigües i de la fresca de l'entorn mentre feien vida social amb la resta d'estiuejants i habitants.

Actualment, en aquesta font només hi ha **un brollador**, però antigament n'hi havia tres. Ara, encara, es pot veure la marca dels altres dos. A més, darrera la font hi ha una porta que es desconeix si comunica amb l'antiga mina que hi havia abans de l'arranjament fet al 2009.

Alguns autors van escriure versos d'aquesta font. Destaca el fragment d'**Agustí Torrent Coma** que diu així:

"No es la Fuente del Pico  
un manantial tan vulgar,  
todo mortal pobre o rico  
esta Fuente yo le indico,  
si su salud quiere hallar."



4 - SANT HILARI SACALM. La Font d'en Pico-pico



Font del Pic



## Punts d'interès - Parc de la Font del Pic

### PARC DE LA FONT DEL PIC

El Parc de la Font del Pic ha patit diverses modificacions amb el pas del temps. La més important va ser el 2009 quan es va dur a terme un **projecte per recuperar la Riera de Vallicrosa** i millorar l'espai fluvial tot tenint en compte que es tracta d'una zona inundable i respectant la vegetació de ribera i la funció de corredor biològic de la riera.

La reestructuració va implicar l'eliminació dels murs, ciments i altres estructures que no eren típiques de l'estructura natural de la riera. Posteriorment es va realitzar una obra de bioenginyeria a través d'una construcció Krainer, la qual consisteix en un mur de gravetat format per una estructura de troncs tot combinant-ho amb plantes vives.

Actualment, a més, s'hi pot trobar un **pou** on antigament hi havia un edifici que durant els anys setanta **embotellava i comercialitzava l'aigua** d'aquesta font i també un parc infantil i zona de pícnic.



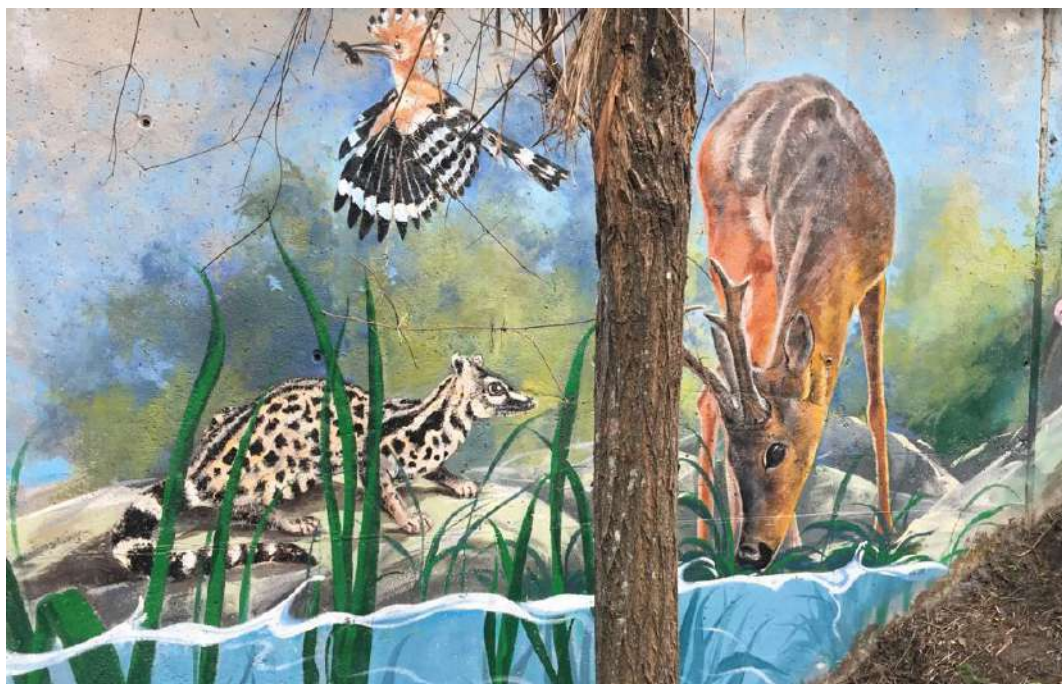
## Punts d'interès - Mural BestiArt

### MURAL BESTIART

Just passat el Parc de la Font del Pic i seguint les indicacions de l'itinerari hi ha un petit túnel que passa just per sota la carretera GI-541. Dins d'aquest túnel s'hi troba el **Mural BestiArt**, un mural fet per l'associació artística local **Excèntrica**, una associació sense ànim de lucre dedicada íntegrament a l'art en totes les seves expressions.

Aquest va ser dissenyat per Joan Cantal, un artista d'Osor, i va ser pintat durant la tardor de 2019. En el projecte hi van participar un total de **16 artistes** del col·lectiu artístic local.

L'obra destaca per les seves grans dimensions ja que mesura uns **200 metres quadrats** i per estar inspirada en la vegetació, flora i fauna autòctona més representativa de Sant Hilari i les Guilleries. Alguns dels animals del medi físic i del medi aquàtic representats en el mural són el cabirol, la geneta, el puput, el blauet, la granota verda i la truita de riu, entre molts altres.



Tardor als boscos de les Guilleries



## Punts d'interès - Planta embotelladora de la Font Vella

### PLANTA EMBOTELLADORA DE LA FONT VELLA

Al llarg del camí es pot observar des de diferents punts la planta embotelladora de la Font Vella. L'empresa va ser fundada el 1943 i l'any 1974 va començar a formar part del grup Danone.

Aquesta planta és un dels principals ocupadors de la zona i es caracteritza pel seu fort compromís amb l'entorn natural i l'administració local, amb qui col·labora activament per a la protecció de l'entorn natural on es troba.

L'aigua que s'extreu dels boscos de les Guilleries és de **mineralització dèbil** i està indicada per dietes pobres en sodi i per la preparació d'aliments per infants. Destaca per ser una de les aigües minerals **més consumides d'Espanya** i per la seva aposta per l'ús de plàstic reciclat en les seves ampolles. Ja l'any 2009, va introduir aquest material per primer cop a la seva ampolla de 1,5 litres i està compromesa a tenir totes les seves ampolles amb un 100% de plàstic reciclat el 2025.

A més a més, s'està treballant per ser una empresa zero emissions i està compromesa en realitzar un ús responsable de la qualitat i la quantitat de l'aigua.



## Punts d'interès - Planta embotelladora de la Font Vella

### COMPOSICIÓ DE L'AIGUA

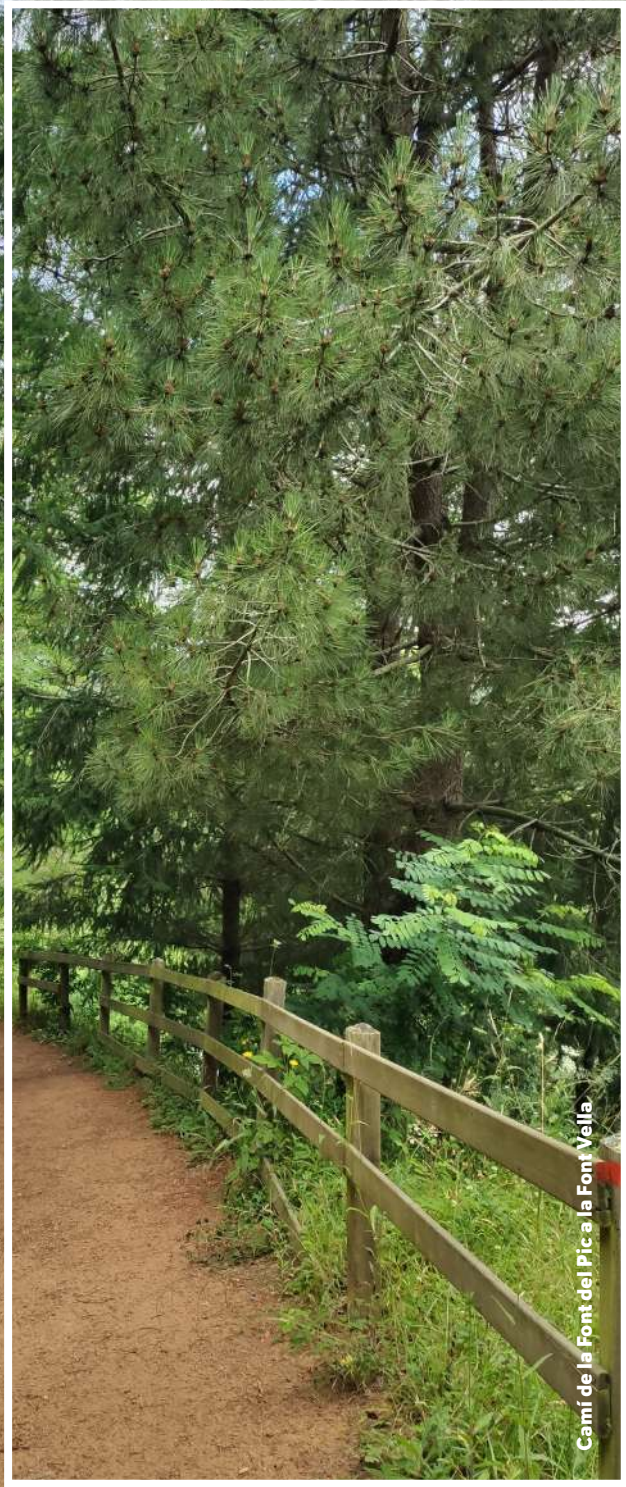
CALCI 42 MG/L

SODI 12,5 MG/L

MAGNESI 11,3 MG/L

BICARBONATS 143 MG/L





Camí de la Font del Pic a la Font Vella



## Punts d'interès - Font Vella

### FONT VELLA

La Font Vella és una deu d'aigua natural que va ser analitzada per primer cop l'any 1917 i va ser **declarada d'ús públic** el 27 de març de 1956. L'anàlisi de la font la descrivia com una **aigua puríssima i immillorable**.

El segle XX, la Font Vella es va convertir en un **lloc emblemàtic** del municipi on els primers estiuers que venien a passar l'estiu a Sant Hilari anaven a prendre l'aigua de debò mineralització d'aquesta font per complementar la beguda de les aigües bicarbonatades i càlciques de la Font Picant.

Amb el temps, l'estiuers al municipi va anar augmentant, fet que va proporcionar també un creixement econòmic al municipi, i les fonts van passar de tenir un interès saludable per convertir-se en un **punt de trobada** on grans i petits anaven a prendre l'aigua amb anissos i a passar les tardes d'estiu a la fresca sota l'ombra dels arbres que encara es conserven al parc.

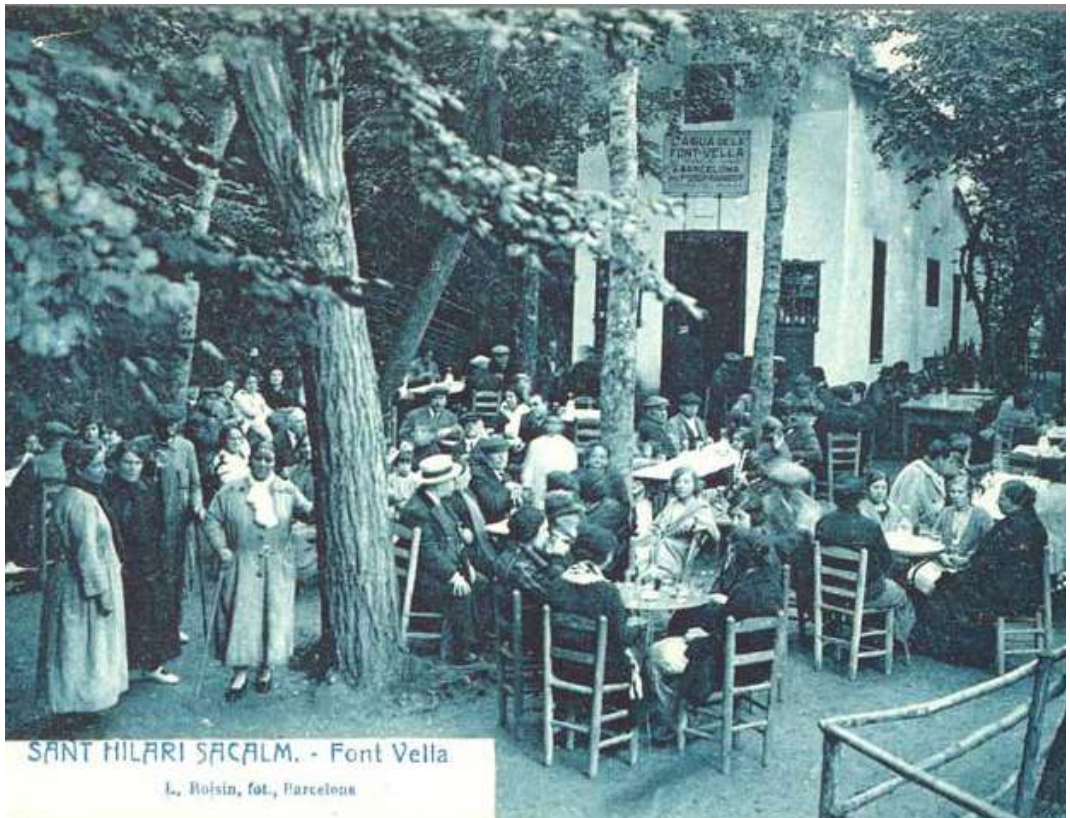


## Punts d'interès - Font Vella

Per complementar l'oferta als visitants, fins i tot, es va construir una caseta al mateix parc de la font on s'oferien menjars i tot tipus de begudes.

Anys més tard, la font Vella es va convertir també en una gran indústria embotelladora i distribuïdora que ha fet arribar el nom del poble de Sant Hilari a tots els racons de l'Estat.

Actualment, a la part superior de la font s'hi troba un **monòlit**, obra de l'escultor **Domènec Fita**, on hi ha esculpits uns versos que **Jacint Verdaguer**, un dels grans poetes de la llengua catalana, va escriure el 1983 en ocasió de la seva visita a Sant Hilari per entrevistar-se, en un procés de reconciliació, amb el bisbe Morgades. Aquest diu així: "Tenia set d'aigua pura, lo meu cor enfebrosit, i enyorava la dolçura de la deu de l'infinit. Com el raig d'eixa Font Vella aboqueu vostra canella en mon cor que s'esbadella i em veureu, Jesús, guarit".



## Punts d'interès - Jaumet del Flabiol

### JAUMET DEL FLABIOL

Un personatge molt relacionat amb la Font Vella és **Jaume Traverries i Riera** (1871–1955), conegut pels estujejants com a "Jaumet del flabiol".

En Jaumet es dedicava a fer passejades diàries a la Font Vella on carregava càntirs d'aigua i els repartia entre els diferents estujejants que hi havia al poble a canvi d'una propina.

De jove, per culpa d'un accident va perdre el do de paraula, per això utilitzava un **flabiol** per comunicar-se amb la gent. Sempre tocava la mateixa melodia de **tretze notes**, la qual tothom se sabia de memòria.

L'amor que li tenia el poble era tan gran que els estujejants que venien a Sant Hilari varen fer una comitiva i li van regalar un carro perquè hi pogués carregar els càntirs i fer-li més fàcil la feina. Va fer tants i tants viatges amb aquest carro que de seguida li va quedar malmès. Després, l'ajuntament i la comitiva li van regalar el segon carro que encara avui està exposat a l'Oficina de Turisme.

El 2019, l'ajuntament de Sant Hilari va dedicar una **estàtua de mida real** a aquest personatge tant important del nostre municipi que es troba al carrer Vic, a mig del camí que solia fer per arribar fins la Font Vella.





Estàtua d'en Jaumet

## Punts d'interès - Masia de Can Jové i Balneari Font Vella

### MASIA DE CAN JOVÉ

És una **masia del segle XVII** transformada en casa residencial. Conserva alguns elements originals com la porta principal i alguna finestra amb llinda monolítica. El conjunt s'ha vist molt alterat arran de les reformes modernes que han afegit un pis superior amb galeria d'arcs de mig punt. Té un cos adossat a la banda esquerra de l'edifici, d'inicis del segle XX.

### BALNEARI DE LA FONT VELLA

L'actual Balneari de la Font Vella és un **edifici històric** rehabilitat. Està situat just al costat del parc de la Font del Pic.

Aquest edifici patrimonial antigament era una **residència de monges**, coneguda com a Villa Josefina o com a Torre dels bojos degut a la desconeixença que la gent del poble tenia de la gent que hi vivia. Es va fer una rehabilitació interior de l'edifici per tal d'adaptar-lo a l'hotel-balneari que és actualment. L'exterior es va mantenir amb les mateixes característiques que tenia l'any 1908, per tal de conservar-ne la seva arquitectura.



Masia de Can Jové

## Punts d'interès - Masia de Can Jové i Balneari Font Vella

La façana principal, hi trobem dues columnes d'estil jònic amb un balcó que en sobresurt amb una barana d'enreixat treballat. Just al costat de la porta principal trobem dues finestres geminades. Pel que fa a la resta de finestres de l'edifici són de forma rectangular amb uns coronaments a la part superior amb forma conopial. Antigament estava pintat de color salmó, actualment amb la remodelació el van pintar de color blau.

L'hotel compta actualment amb sis habitacions emblemàtiques que combinen la modernitat de les darreres tendències amb l'aire senyorial que té tot l'edifici.



Fulles de Castanyer del Passeig de la Font del Pic.



## Recomanacions per anar al bosc



Planifica bé l'excursió abans de sortir al bosc



Abans de sortir, tingues en compte l'estat del temps



Adequa el teu equipament (roba, calçat...) a l'activitat.



És recomanable portar una mica de menjar, aigua i un telèfon mòbil amb la bateria carregada.



Calcula bé el temps de l'activitat. Comptabilitza quant trigaràs a fer el camí, perquè no hakis de marxar quan es faci fosc.



En cas de necessitat, truca als equips d'emergències al 112



En cas que vegis alguna incidència al llarg de la ruta (arbres caiguts, senyals trencades, etc.) pots enviar les imatges i localitzacions al correu [oficinaturisme@santhilari.cat](mailto:oficinaturisme@santhilari.cat) o per whatsapp al telèfon 972 86 96 86.



En cas de portar un gos o un animal de companyia, és recomanable portar-lo lligat. Pots trobar bestiar pasturant a prop d'on passen les rutes.

## I recordeu que a Sant Hilari Sacalm cuidem de la natura, si us plau:



No deixis ni llencis deixalles al bosc



No trenquis ni arrenquis vegetació



No encenguis foc si no és en espais habilitats.

\*Del 15 de març al 15 d'octubre no es pot fer foc als terrenys forestals sense autorització.



# Sant Hilari Sacalm

[www.lesguillerieskm0.cat](http://www.lesguillerieskm0.cat)

Of. Turisme Can Rovira  
972 86 96 86



+34 972 869 686



@lesguillerieskm0.cat



Turisme Sant Hilari Sacalm



@guillerieskm0



Ajuntament  
de Sant Hilari Sacalm



Sant Hilari  
Sacalm  
[LesGuilleriesKm0.cat](http://LesGuilleriesKm0.cat)

