



RUTA DELS CARBONERS

Sant
Hilari
Sacalm



**Sant Hilari
Sacalm**

LesGuilleriesKm0.cat

Sant Hilari Sacalm és la **capital de les Guillerries**, el km 0 d'un feréstec i -encara- poc conegut massís a tocar del Montseny. Un indret on la natura, els boscos i l'aigua ens regalen amb generositat innumbrables sensacions i experiències per gaudir del **privilegiat entorn** que ens envolta.

Les Guillerries és un lloc ideal per tots els amants de la natura que busquen **refugis autèntics** on poder connectar amb si mateixos i despertar tots els seus sentits. Un indret on s'hi poden viure estones de tot tipus, com per exemple gaudir de moments refrescants tot bevent l'aigua natural que brolla de les més de **100 fonts municipals**. També poden banyar-se en les aigües transparents d'algunes **rieres o gorgues** que hi ha amagades per l'entorn o, simplement, asseient-se, tancant els ulls i escoltant la força de l'aigua que cau d'algun salt tot aprofitant per deixar anar els pensaments per uns moments.

Per tots aquells que volen sentir l'adrenalina poden **practicar diferents esports** d'alta intensitat com recorreguts per llargs camins, BTT i *trail running*, entre d'altres. Tanmateix, pels que busquen gaudir d'una experiència més calmada hi ha diverses rutes per poder fer passejant per camins agradables que permeten **descobrir la natura més pura** de Sant Hilari Sacalm.

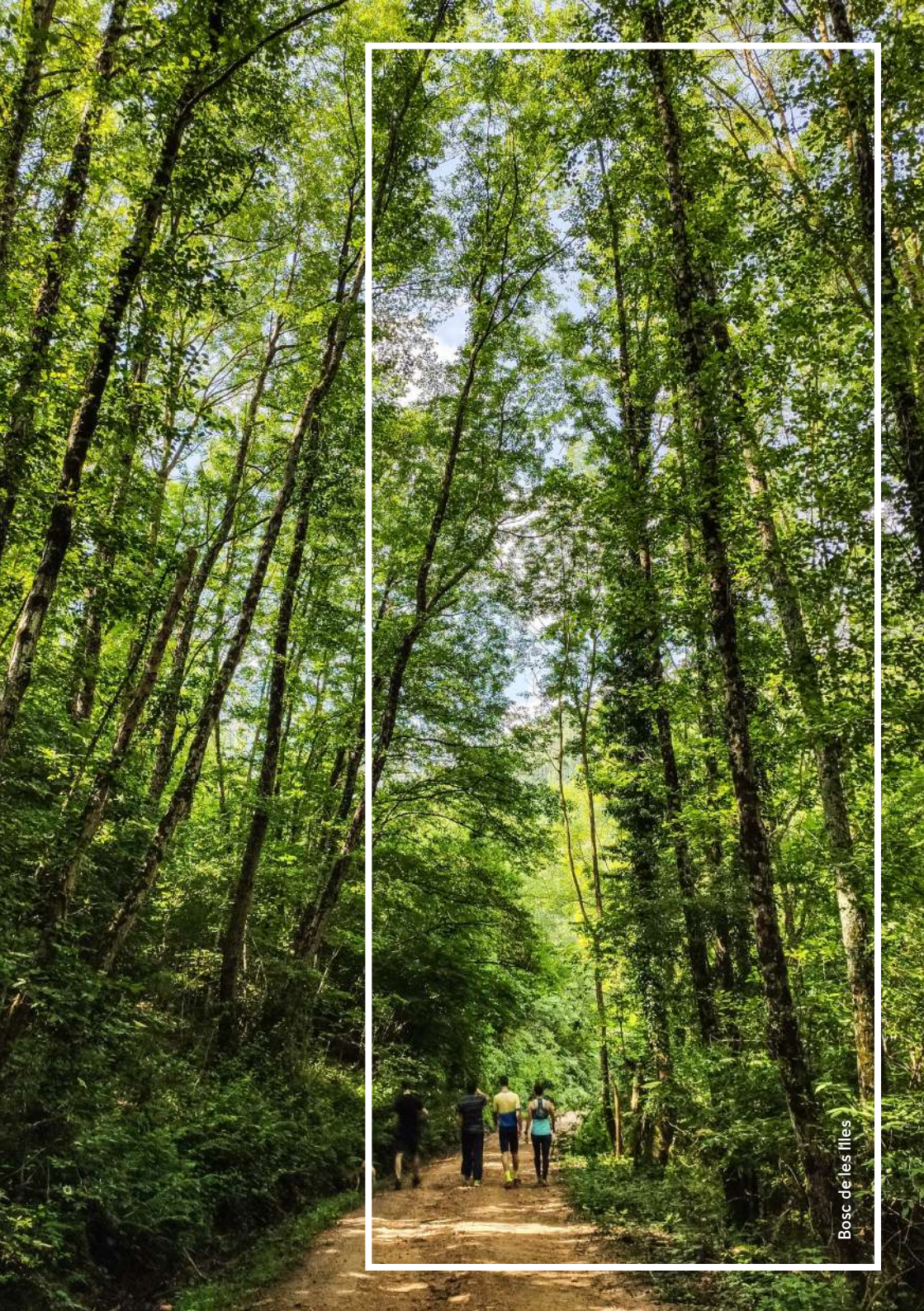
Altrament, si es busca el silenci només cal relaxar-se en alguns dels miradors del municipi i gaudir de les vistes panoràmiques que ens regalen els paisatges, tot escoltant el so dels ocells i la remor del vent passant entremig de les fulles dels arbres.

Així doncs, Sant Hilari és un **lloc privilegiat** on els amants de la natura poden **gaudir-la i sentir-la de mil maneres diferents**.



Índex

| | |
|----|---------------------------------|
| 6 | Informació general |
| 8 | La Riera d'Osor |
| 10 | Flora |
| 12 | Fauna |
| 15 | La Font Picant |
| 16 | Resclosa Ribot |
| 17 | El Molí d'en Boscà |
| 19 | Carboners |
| 20 | Roders |
| 22 | La Roca Foradada |
| 23 | La cova d'en Serrallonga |
| 24 | Salt de Mas Clavé |
| 26 | Mirador dels Esqueis de la Coma |
| 27 | Gorga de la Plana |
| 29 | Recomanacions per anar al bosc |



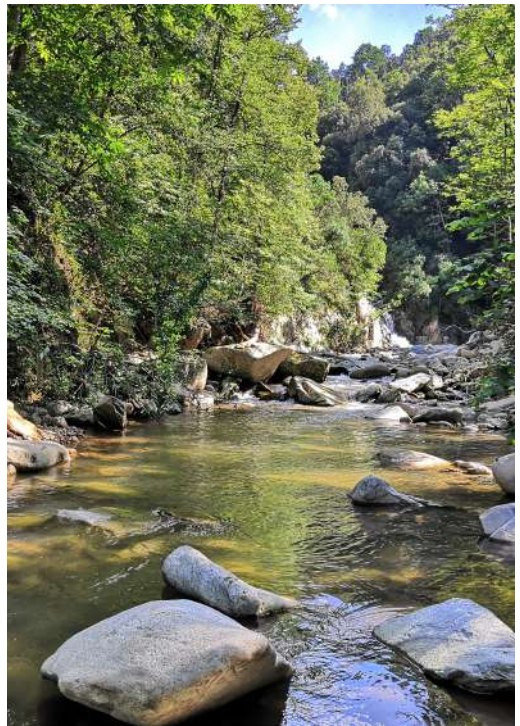
Bosc de les Illes

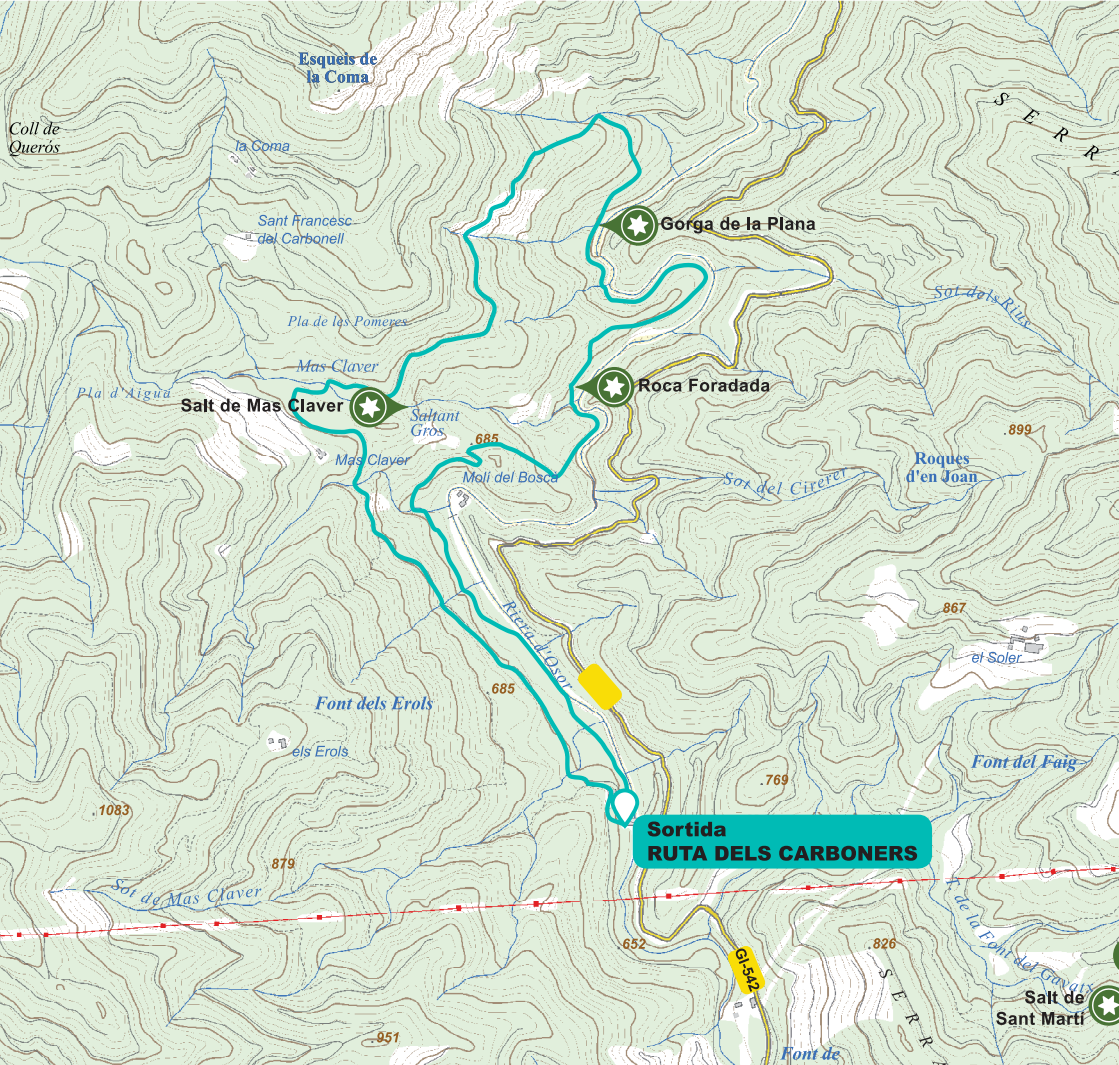
Informació general

La **Ruta dels Carboners** consisteix en un itinerari circular conformat per **trams de nivells de dificultat diversa**. Gran part del recorregut aprofita camins de bosc de fàcil accés i pistes forestals, però també hi ha trams que segueixen passos més complicats, fins a ser considerats de nivell difícil. Afegit al propi itinerari circular hi ha **diferents extensions** al llarg del recorregut que aporten un valor addicional a la ruta. Aquests permeten accedir a punts especials del patrimoni natural i cultural que hi ha a la zona.

L'itinerari es pot iniciar en diversos punts del trajecte, es pot segmentar i fer per trams i, fins i tot, es pot **encadenar amb altres rutes temàtiques** de la zona com la ruta de la Font de la Formiga o la Ruta d'en Serrallonga.

La Ruta dels Carboners permet descobrir la **vall de la Riera d'Osor**, entre els municipis de Sant Hilari Sacalm i Osor, municipis de tradicions lligades al seu entorn natural, les quals hi són àmpliament representades a través del recorregut proposat. L'itinerari es localitza dins la zona de protecció de la **Xarxa Natura 2000** i **zona PEIN**. Aquesta connexió entre manifestacions de patrimoni tan divers, tant natural com cultural, fan d'aquesta àrea una excel·lent zona per gaudir de rutes de senderisme.





Simbologia

 8,45 KM

 379 M

  3 H

Senyalització ruta

Tot el recorregut està senyalitzat amb aquestes marques als arbres i roques



Accedeix al wikiloc de la ruta i visualitza el recorregut, el desnivell, etc.
<https://www.wikiloc.com/hiking-trails/ruta-dels-carboners-53602128>

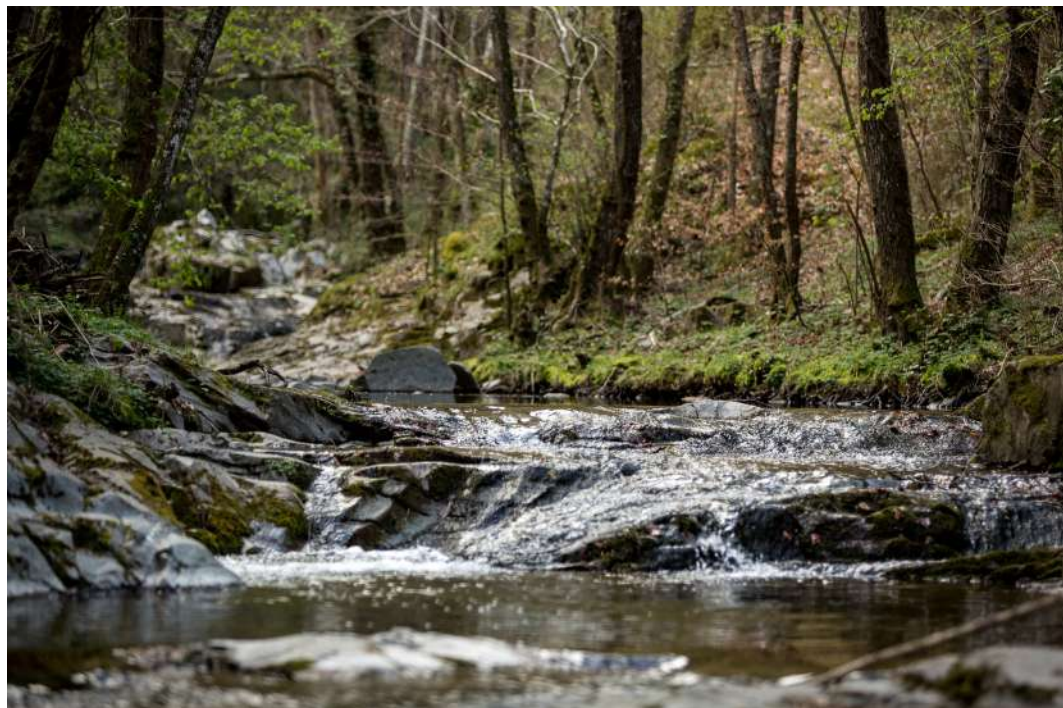
La Riera d'Osor

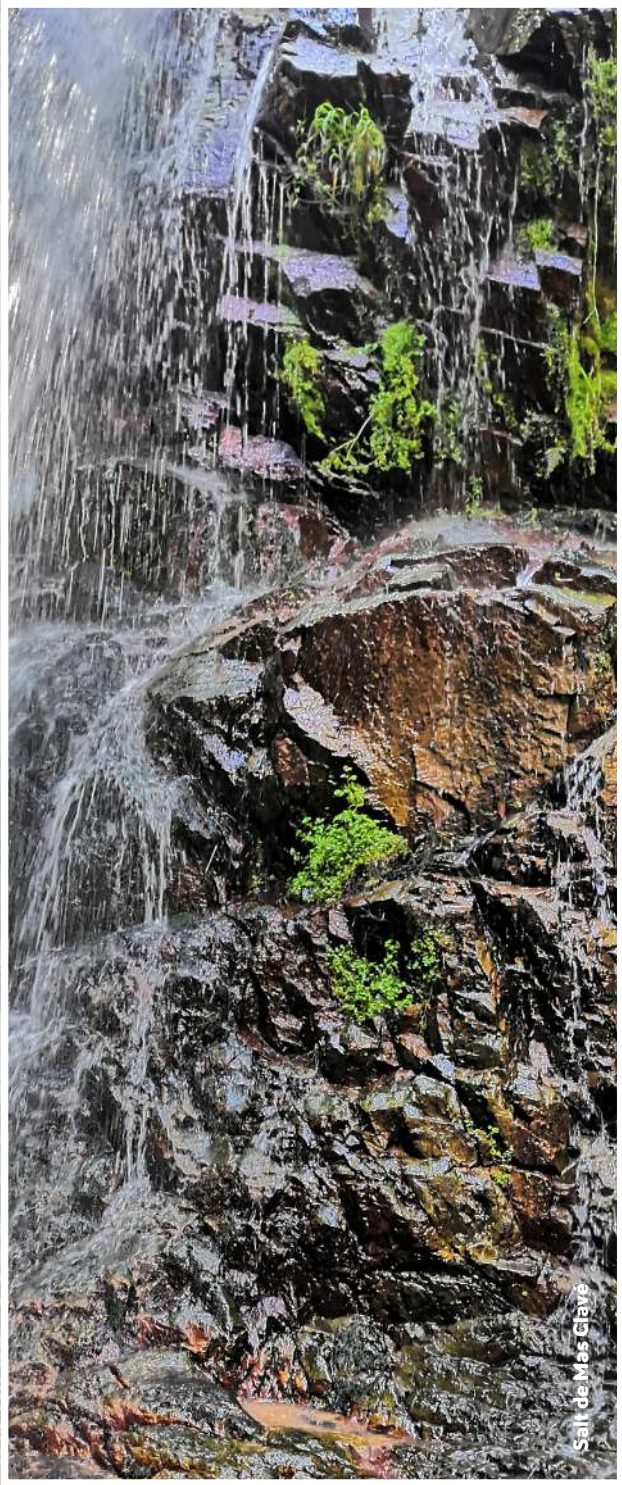
El terme municipal de Sant Hilari és de **composició granítica**, la qual permet la conservació i retenció d'abundant aigua en el seu subsol, afavorint una sèrie de rierols petits, que van deixant anar aigua durant tot l'any. Un dels cursos fluvials més cabalosos de Sant Hilari Sacalm i les Guilleries és la **Riera d'Osor**.

Aquesta neix al **Pla de les Arenes**, a uns 1.060 metres d'altitud, entre els termes d'Espinelves i Sant Hilari Sacalm

Al llarg del seu recorregut passa pels municipis de **Sant Hilari**, on s'aprofita de noves entrades d'aigua dels afluents de Can Manel Mort, El Soler i Mas Clavé, **Osor** i acaba confluint amb el **Ter** dins del terme municipal d'**Anglès**.

La riera és considerada un **connector natural i biològic**, a més d'Espai d'Interès Estratègic per la Connectivitat, tant a escala regional com local ja que genera connexions ecològiques i paisatgístiques entre punts biològicament interessants i amb potencial com el Parc Natural de la Zona Volcànica de la Garrotxa (al nord) i el Parc Natural del Montseny (al sud).



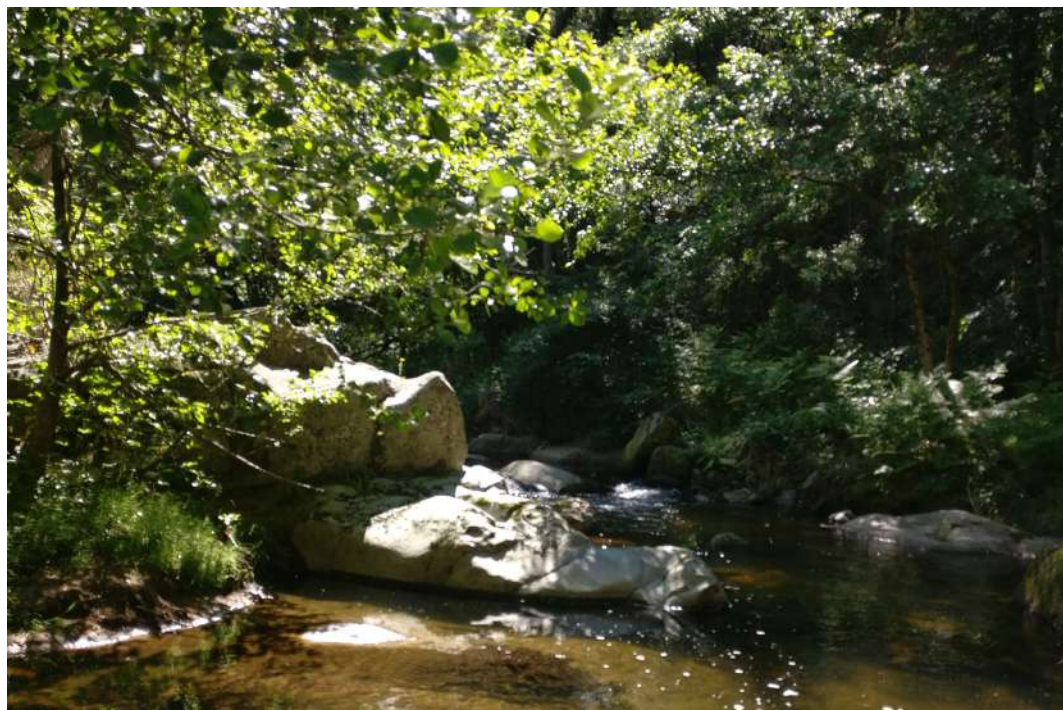


Sault de Mes Clayé

Flora

Els boscos principals que predominen al llarg de la ruta són els **boscos de ribera**. Concretament, a l'itinerari se n'hi distribueixen dues categories diferents: el **predominant és el bosc format per vernedes** (*Alnus glutinosa*) on també hi ha pollancre (*Populus nigra*) i ortiga borda (*Lamium flexuosum*) de la terra baixa plujosa i el **secundari** és aquell que està constituït per freixedes (*Fraxinus*) dels Pirineus i de les muntanyes catalanes septentrionals. Les comunitats de *Fraxinus Excelsior* amb *Alnus Glutinosa* són considerades **hàbitats d'interès comunitari de prioritat alta** per la normativa europea.

La resta de massa forestal que es pot trobar durant l'itinerari presenta una **gran varietat d'hàbitats** gràcies a les característiques morfològiques de la zona i l'activitat humana que s'hi ha desenvolupat tradicionalment. Els més abundants són els **alzinars muntanyencs** (*Quercetum mediterraneo-montanum*) amb pins (*Pinus*), castanyedes acidòfiles (*Aesculus hippocastanum*) de muntanya mitjana i terra baixa, les rouredes de roure sessiliflor (*Quercus petraea*) i fagedes acidòfiles pirinaicooccitanes. Addicionalment, també hi són presents **hàbitats més estretament**

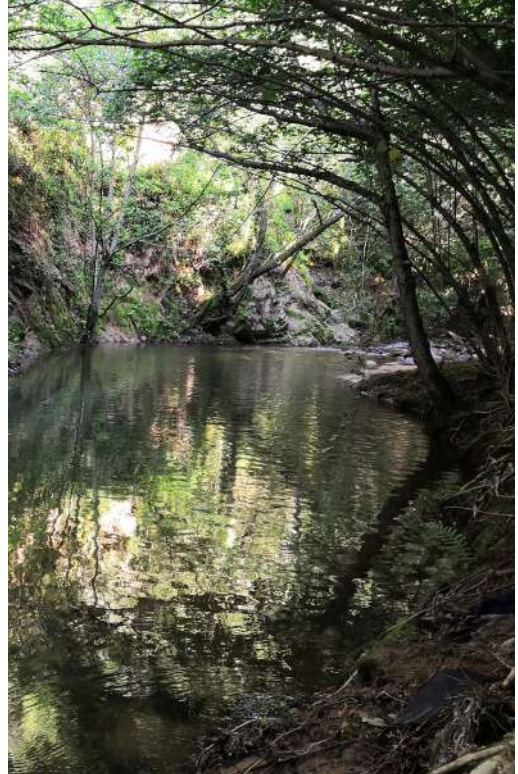


Flora

relacionats amb l'activitat humana com les plantacions de coníferes (*Pinophyta* o *Coniferae*), els fenassars (*Brachipodietum phoenicoidis*) i els prats dalladors (*Arrhenatherum elatius*).

A nivell arbustiu, destaca l'**abundància de boix** (*Buxus sempervirens*) en zones properes a la llera de la riera. Malauradament, les poblacions d'aquest arbust estan **greument afectades** i deteriorades per la proliferació de la **papallona del boix** (*Cydalina perspectalis*). Al llarg del recorregut també es poden localitzar diferents espècies d'**orquídies** (*Orchidaceae*), algunes de les quals són **protegides** per la seva vulnerabilitat, i altres espècies com l'**Orella d'os** (*Ramonda myconi*) que és una **espècia endèmica** del nord-est peninsular apreciada per les seves **capacitats en medicina**.

Dins d'aquests hàbitats, **destaquen dues espècies** per la seva relació amb algunes activitats tradicionals d'explotació dels boscos: l'**alzina** que havia estat utilitzada per part dels **carboners** per la producció de carbó vegetal i el **castanyer** que havia estat emprada com a matèria prima pels **roders**, ambdues activitats estan estretament vinculades a Sant Hilari i a les Guillerries.



Fauna

La **fauna** d'aquesta zona és **molt diversa** ja que està associada a la presència dels diferents hàbitats que s'han esmentat anteriorment. La majoria d'espècies que es poden trobar són relativament **comunes en el territori català**, però això no resta importància a la seva **diversitat**.

A les zones de riera i més properes a aquestes destaquen la presència d'algunes espècies de **peixos** com la bagra (*Leuciscus cephalus*) i el barb de muntanya (*Barbus meridionalis*). També s'hi troben **amfibis** com la reineta (*Hyla meridionalis*), el tòtil (*Alytes obstetricans*) i el tritó verd (*Triturus marmoratus*). Tots ells són d'**interès especial**.

Pel que fa als **rèptils**, es pot trobar la tortuga d'estany (*Emys orbicularis*), la serp verda (*Malpolon monspessulanus*) i la serp blanca (*Elaphe scalaris*), sargantanes com la ibèrica (*Podarcis hispànica*) i la roquera (*Podarcis muralis*), entre d'altres.

Cal esmentar també que aquest entorn és **ric en presència d'aus**. Depenent de l'hàbitat es pot trobar el falcó pelegrí (*Falco peregrinus*) i el falcó mostatxut (*Falco subbuteo*), el bernat pescaire (*Ardea cinerea*), el blauet (*Alcedo atthis*), el picot garser petit (*Dendrocopos minor*), el gamarús (*Strix aluco*), la merla negra (*Turdus merula*), la merla blava (*Monticola solitarius*), la becada (*Scolopax rusticola*) i diverses mallerengues (*Parus spp.*), etc.

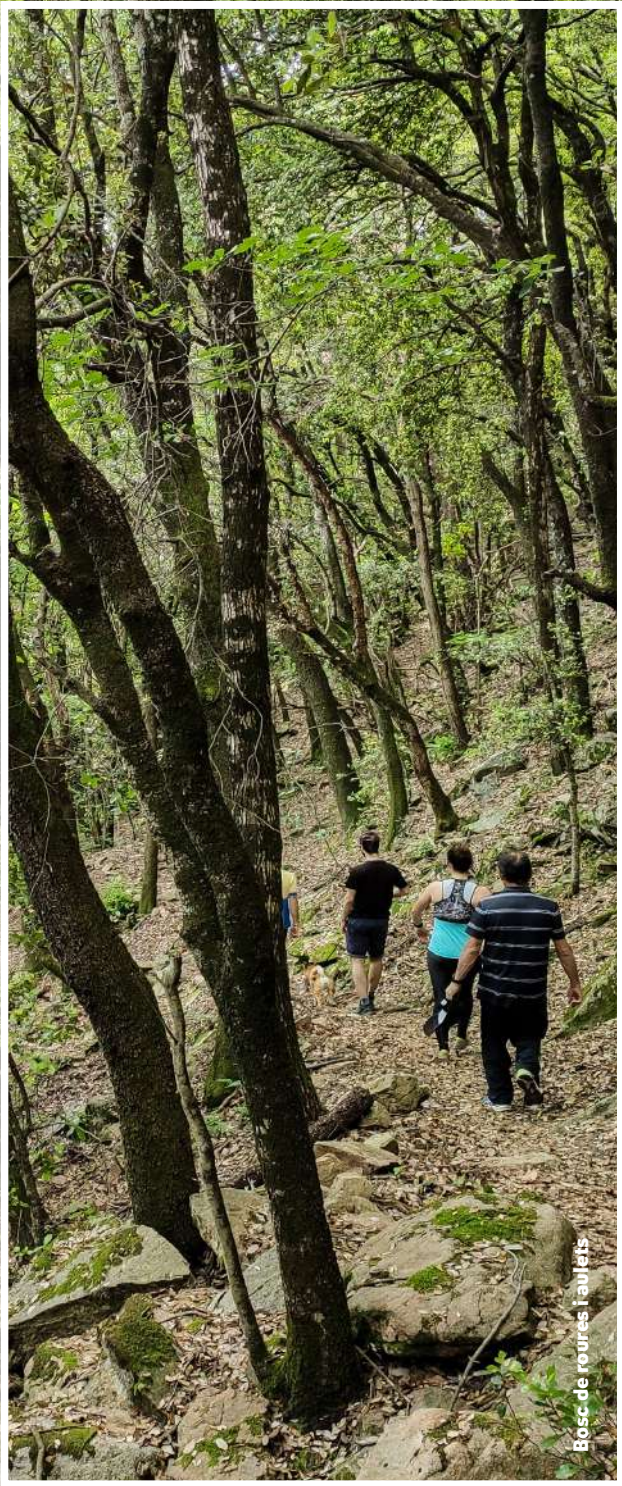


Fauna

Respecte les espècies de **mamífers**, cal comentar que els que habiten en aquesta zona són compartides amb altres zones de Catalunya. Destaca l'eriçó fosc (*Erinaceus europaeus*), la musaranya mediterrània d'aigua (*Neomys anomalus*) i diferents espècies de ratpenats com el de ferradura gran (*Rinolophus ferrum-equinum*). També hi ha poblacions de geneta (*Genetta genetta*), gat fer (*Felis silvestris*) i llúdriga (*Lutra lutra*), entre d'altres.

També és important destacar dues espècies de mamífers molt presents en el territori de les Guilleries, en general: **la guilla o guineu** (*Vulpes vulpes*) una espècia que ha donat nom al territori doncs el topònim de Guilleries simbolitza **terra de guilles** ja que antigament abundaven en aquesta zona i el **senglar** (*Sus scroga*), un mamífer que s'ha reproduït tant darrerament en aquesta zona que es podria arribar a parlar de **superpoblació**. Actualment, els que dominen són d'una raça híbrida procedent de l'aparellament dels exemplars de porcs vulgars amb porcs semi-salvatges.





Bosc de roures i aulèis

Punts d'interès - Font Picant

La ruta compta amb diversos punts i elements d'**interès cultural**, representatius dels diferents oficis i tradicions lligades al patrimoni natural de les Guilleries.

Abans d'arribar al punt de sortida de la ruta, es passa prop de dos punts d'interès com són la **Font Picant** i la **resclosa Ribot** o el Pantà de la Font Picant.

LA FONT PICANT

L'**antic balneari de la Font Picant** és un edifici situat a 4km del poble de Sant Hilari en direcció Osor. Va ser un dels balnearis més famosos d'Espanya a començaments del **segle XX**, ja que era reconegut per les seves fonts d'**aigües minero-medicinals**.

El 1880 quan les seves aigües van ser declarades d'**utilitat pública**, per tal d'augmentar la comoditat dels estiuejants que les visitaven tot sovint, es va construir **un hotel** que disposava de 250 llits, saló-restaurant, gran menjador, capella, sala de festa, sala de billars, escenari, servei de correu, pistes de tennis i uns grans jardins on s'hi organitzaven mil i una activitats d'oci. Tal era la seva fama que aquest local va ser un dels **primers en tenir electricitat** gràcies a una bobina d'aigua i **línia telefònica**.

Amb el temps es va anar convertint en el **centre d'estiueig del poble** i, també, un lloc de



Punts d'interès - Resclosa Ribot

trobada de la **burguesia catalana**. Durant la Guerra Civil va servir d'hospital i l'any 1939 va tornar a funcionar com a balneari, però amb una clara disminució dels visitants. Amb el pas del temps i l'evolució en els camps de la medicina, van fer que, finalment, l'hotel tanqués les seves portes.

Actualment, la Font Picant és un punt d'interès turístic essencial per qualsevol visitant de la zona ja que permet conèixer la història de Sant Hilari i provar les **diferents fonts** d'aigua minero-medicinals que eren **receptades** a aquelles persones amb malalties de fetge, coelitis i també per guarir el mal de pedra, ronyons i vies urinàries.

RESCLOSA RIBOT O PANTÀ DE LA FONT PICANT

Passat l'edifici de la Font Picant hi ha la **resclosa Ribot o el pantà de la Font Picant**. Aquesta es va construir com a **presa** per acumular aigua. El conjunt d'instal·lacions de les Illes d'Amunt era el punt on hi havia les **turbines** que generaven **electricitat**. Inicialment aquesta instal·lació només subministrava electricitat al balneari de la Font Picant, però al cap de poc la seva posada en funcionament, es va ampliar la generació elèctrica per a poder subministrar corrent a tot el municipi hilarrenc.

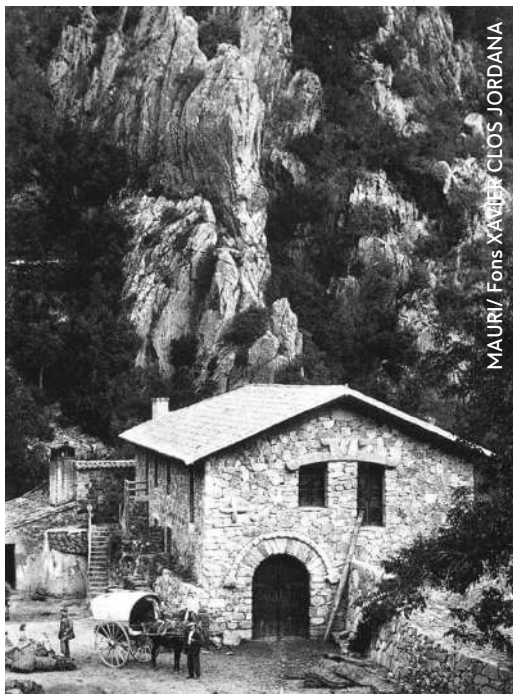


Punts d'interès - El Molí d'en Boscà

EL MOLÍ D'EN BOSCÀ

El **Molí d'en Boscà** antigament era un molí fariner que aprofitava la força de l'aigua de la Riera d'Osor per fer funcionar les moles i **treballar el blat per obtenir farina**. La primera referència documentada és de 1480.

Actualment, se'n conserva el conjunt dividit en dues parts: **la industrial**, on hi havia el molí a tocar de la riera i **l'habitatge**, un mica més enlairat. Les restes actuals han anat patint modificacions al llarg dels anys, però la més important va ser el 1826 fet que es pot comprovar per la gravació en una llinda de pedra de la part industrial.



Mirador dels Esqueis de la Coma



Punts d'interès - Carboners

Al llarg de la ruta es poden observar **mostres de patrimoni cultural** vinculades als oficis tradicionals de les Guilleries. Concretament, en el tram de l'itinerari de més dificultat es poden identificar elements relacionats amb l'ofici de carboner i el de roder, dos **oficis desapareguts** per la seva pèrdua d'utilitat vers les noves tecnologies i els nous recursos que al llarg del segle XX van anar sorgint.

CARBONERS

Es pot veure les restes d'una antiga **barraca original** i al costat d'aquesta encara es poden identificar les **restes d'una plaça carbonera**.

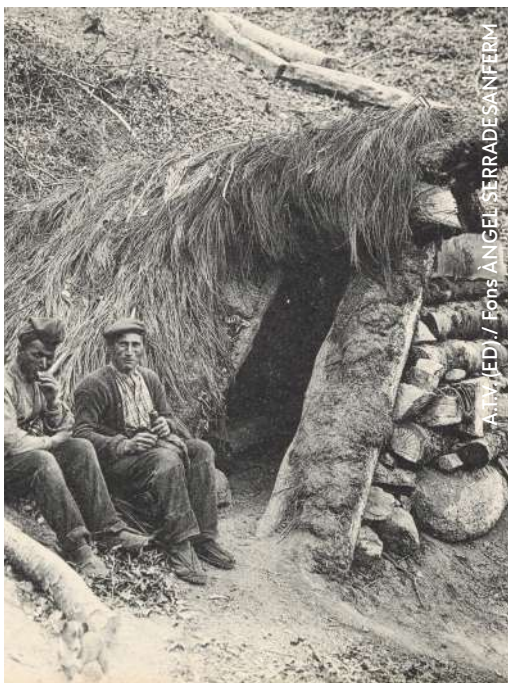
Els carboners tallaven els arbres, arplegaven la llenya i l'estimbaven fins la plaça carbonera. Allà construïen una pila i posteriorment l'encenien i iniciaven el procés de la **cuïta** (combustió lenta) per obtenir carbó vegetal.

Solien construir-se **prop de fonts o rieres** on poder agafar aigua, tant per beure com per controlar la carbonera.

La **barraca o cabanya** solia ser una **construcció senzilla** on quatre o sis homes feien vida durant setmanes o durant tot el temps que durés la **campanya del carbó**. Aquestes podien ser dues



Fotos: ÀNGEL SERRADESANFERM



Fotos: ÀNGEL SERRADESANFERM

Punts d'interès - Roders

parets-teulades de troncs cobertes de branques amb una capa de terra que impermeabilitzava el capdamunt o podien ser més complexes fetes amb bigues travesseres, parets de pedra seca, llar de foc, compartiments separats amb una tela, etc.

RODERS

Els **roders** solien treballar en grup. Talaven **castanyers de 4 anys** i el treballaven a les places de treball fins a obtenir el rodell format per un conjunt de **cescles**. L'objectiu era obtenir un material que servia per fer caixes d'arengades o raïm, recipients de ceràmica i per cinglar botes de vi.

La feina dels roders es feia en major part al bosc, però a diferència dels carboners **no necessitava construccions addicionals** a part dels bancs de treball. És per aquest motiu que actualment no hi ha restes visibles dins el bosc.

Entre 1890 i 1920 la indústria rodellaire va viure el seu moment més àlgid. Cal destacar que l'ofici dels roders va generar les **primeres societats obreres que defensaven l'ofici i lluitaven per salaris més justos**.





La Roca Foradada



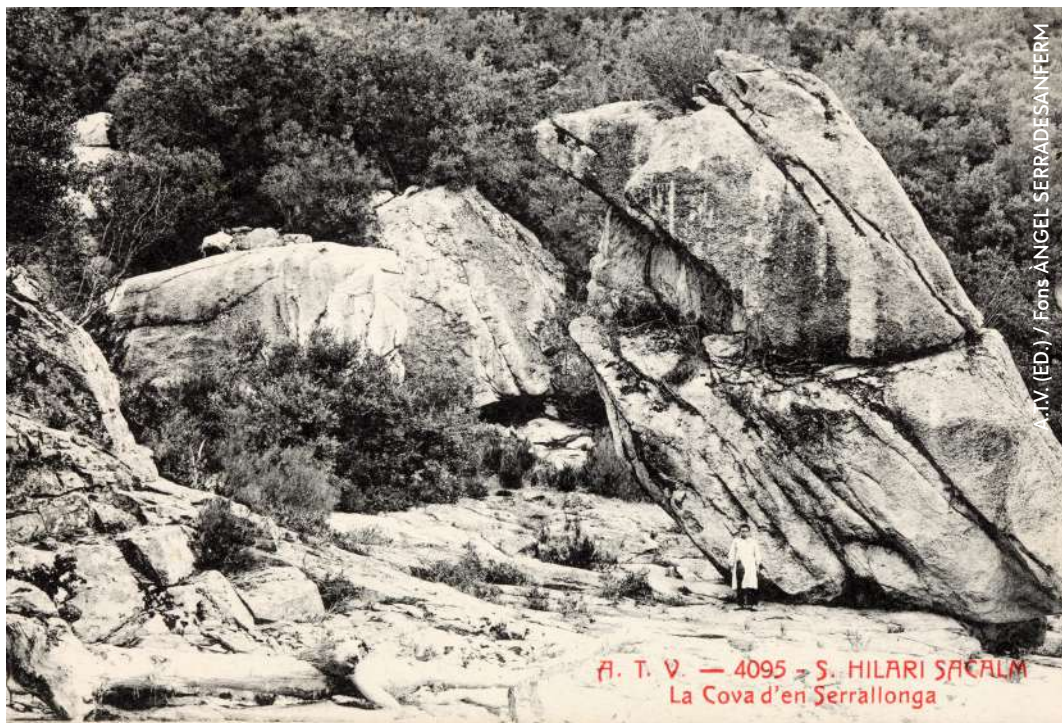
Punts d'interès - La Roca Foradada

LA ROCA FORADADA

La **Roca Foradada** és un bloc de leucogranit d'uns 8-10 metres d'alt i uns 6 metres d'amplada. Està situada al marge esquerra de la **Riera d'Osor**, molt a prop de la **desembocadura de la riera de Mas Clavé**. Rep el seu nom per l'espai que queda a la base de la roca.

Així la descrivia el **Dr. Antoni Bartomeus** en el document de la conferència *Sant Hilari Sacalm al principi del segle XX* que es va fer al Centre Excursionista de Catalunya l'any 1905:

"Contemplem un gegant de roca colossal, immens: la Roca Foradada, que s'ha després de dalt de la muntanya atret per la poesia d'aquest lloc, i per no profanar la puresa de les aigües remoroses, en lloc d'ajeure's en son llit, s'assenta respectuós damunt d'uns petits còdols acontentant-se d'escoltar sos sospirs i ses melodies"



Punts d'interès - Cova d'en Serrallonga

COVA D'EN SERRALLONGA

La cova que s'amaga darrera la Roca Forada és coneguda com la **Cova d'en Serrallonga**. És un bloc de leucogranit que, havent-se després i desplaçat del seu lloc original, ha deixat un espai suficientment ampli a la seva part basal perquè pogués ser utilitzat com a refugi.

En aquesta roca s'hi van trobar **restes de ceràmica campaniforme**, jaciments de la transició entre el **tercer i el segon mil·lenni aC**. Tal i com s'esmenta al llibre *Sant Hilari Sacalm, capital de les Guilleries* d'Àngel Serradesanferm i Antoni Pladevall: "Les Guilleries sempre han estat unes terres de poca ocupació humana, ja que les seves característiques físico-geogràfiques mai no han facilitat l'assentament. Pocs són els vestigis que hi trobem i menys al terme de Sant Hilari."

Aquest espai podria haver estat un **amagatall** del conegut bandoler Joan Sala, àlies Serrallonga.

Joan Sala i Ferrer, fill de Joan Sala i Joana Ferrer, va néixer al mas La Sala de Viladrau el 1594. Treballant de pagès a Can Tarrés va conèixer a Margarida Tallades Serrallonga, pubilla de **Mas Serrallonga** de Querós (actualment, dins el terme municipal de Sant Hilari). Joan Sala i Margarida es van casar a l'església de Sant Martí de Querós. A partir d'aquest moment el bandoler va començar a ser conegut pel nom de **Serrallonga**.



Punts d'interès - Salts d'aigua de Mas Clavé

Quan va començar a dedicar-se plenament a la colla de bandolers que dirigia, assaltaven masies, segrestaven gent per obtenir rescats i cometien alguns assassinats. Serrallonga va esdevenir un dels bandolers més coneguts i temuts de Catalunya.

El 31 d'octubre de 1633 va ser capturat pel tinent Ferran Paulí, prop de Santa Coloma de Farners i fou torturat i executat brutalment a Barcelona, unes setmanes més tard.

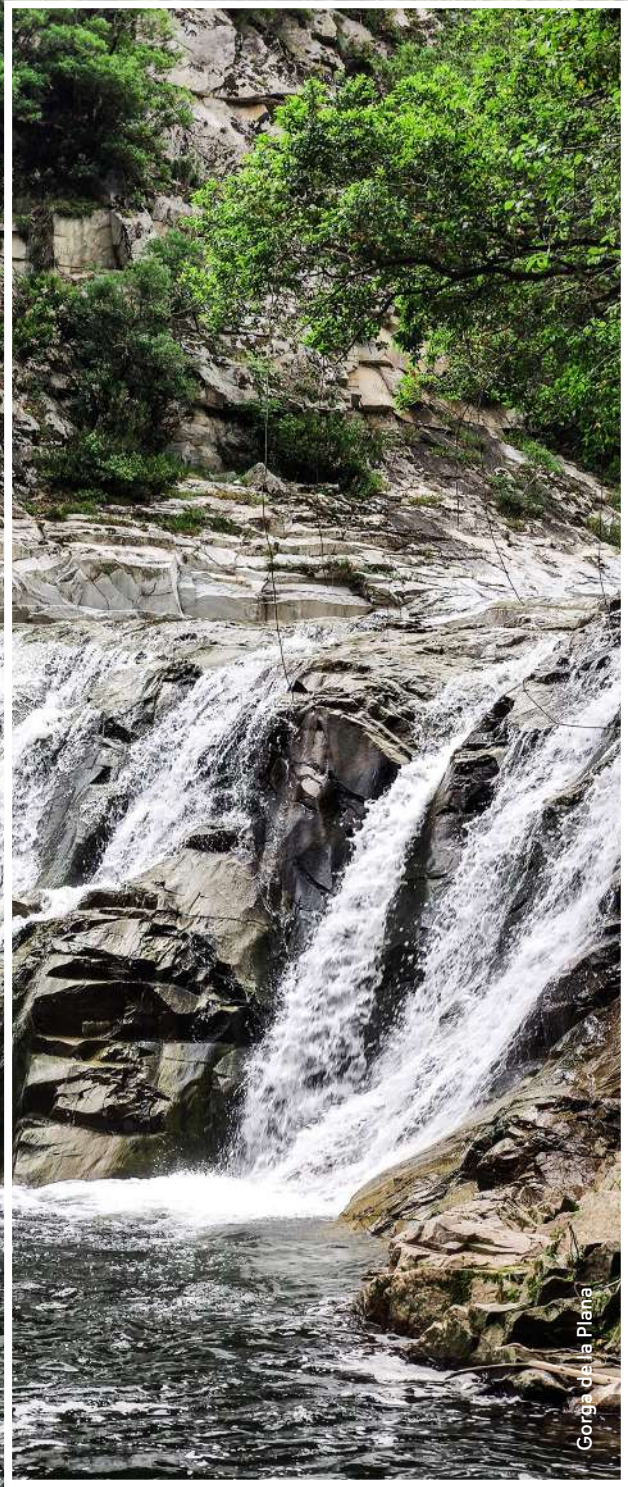
RIERA DE MAS CLAVÉ

Just entre la Roca Foradada i la Cova d'en Serrallonga hi ha la desembocadura de la riera de **Mas Clavé**. Aquesta es caracteritza per tenir **sis salts d'aigua** seguits que sumant-los tots tenen un desnivell de 145 metres.

SALT DE MAS CLAVÉ

Seguint un corriol que ressegueix el traçat de la riera de Mas Clavé uns 100 metres aigües amunt, es pot arribar fins el primer **saltant d'aigua**. Aquest té una alçada de **15 metres d'alt**. Igualment, seguint els diferents camins de la ruta, es pot arribar a un segon salt d'aigua que té una alçada aproximada d'uns 20-25 metres, un dels més alts de les comarques gironines. A la base hi destaca el leucogranit, en canvi a la paret del saltant hi observem una roca més resistent, un pòfir.





Gorga de la Plana

Punts d'interès - Mirador dels Esqueis de la Coma

MIRADOR DELS ESQUEIS DE LA COMA

Seguint la indicació que marca el camí per arribar al mirador es pot accedir a **dos miradors** amb vistes dels **Esqueis de la Coma**.

Aquests es troben entre els termes municipals de Sant Hilari Sacalm i Osor.



Punts d'interès - Gorga de la Plana

GORGA DE LA PLANA

La **gorga de la Plana** està situada just al final de l'anada del recorregut senyalitzat. Aquesta es caracteritza per ser força **àmplia** i pels seus **dos petits salts d'aigua**.

Aquesta gorga queda delimitada per un **mur de pedra** a la part alta del curs de la riera i per la part baixa hi ha una zona amb sorra on es pot **accedir a peu de gorga**. La profunditat de l'aigua és superior a la mitjana del curs de la Riera d'Osor i, en canvi, la velocitat en la que es mou l'aigua és inferior.

Una vegada s'arriba a aquesta gorga, comença el **camí de tornada** de la ruta. Actualment, hi ha **dues opcions diferents**: es pot tornar pel **camí d'anada** o es pot continuar seguint les indicacions per la **ruta circular** que arriba a un altre dels salts de **Mas Clavé**. Cal esmentar que aquesta última possibilitat té un **desnivell considerable**.





Riera de Mas Clavé

Recomanacions per anar al bosc



Planifica bé l'excursió abans de sortir al bosc



Abans de sortir, tingues en compte l'estat del temps



Adequa el teu equipament (roba, calçat...) a l'activitat.



És recomanable portar una mica de menjar, aigua i un telèfon mòbil amb la bateria carregada.



Calcula bé el temps de l'activitat. Comptabilitza quant trigaràs a fer el camí el camí de tornada, perquè no hakis de marxar quan es faci fosc.



En cas de necessitat, truca als equips d'emergències al 112



En cas que vegis alguna incidència al llarg de la ruta (arbres caiguts, senyals trencades, etc.) pots enviar les imatges i localitzacions al correu oficinaturisme@santhilari.cat o per whatsapp al telèfon 972 86 96 86.



En cas de portar un gos o un animal de companyia, és recomanable portar-lo lligat. Pots trobar bestiar pasturant a prop d'on passen les rutes.

I recordeu que a Sant Hilari Sacalm cuidem de la natura, si us plau:



No deixis ni llencis deixalles al bosc



No trenquis ni arrenquis vegetació



No encenguis foc si no és en espais habilitats.

*Del 15 de març al 15 d'octubre no es pot fer foc als terrenys forestals sense autorització.

Sant Hilari Sacalm

www.lesguillerieskm0.cat

Of. Turisme Can Rovira
972 86 96 86



+34 972 869 686



@lesguillerieskm0.cat



Turisme Sant Hilari Sacalm



@guillerieskm0



Ajuntament
de Sant Hilari Sacalm



Sant Hilari
Sacalm
LesGuilleriesKm0.cat

